



БИЛТЕН РАНЕ НАЈАВЕ КЛИМАТСКИХ ЕКСТРЕМНИХ ПОЈАВА И АНОМАЛИЈА ЗА ПЕРИОД ОД 16.11.2020 ДО 31.1.2021. ГОДИНЕ

Иницијални/Ажурирани/Финални билтен, број: 46/20

Датум издавања: 13.11.2020.

Датум ажурирања билтена: 20.11.2020.

У периоду од 16. до 22. новембра, очекује се суфицит падавина у Србији са вероватноћом око 80% да ће вредности бити у горњем терцилу.

0 Ниска опасност	1 Потенцијална опасност	2 Опасна појава	3 Веома опасна појава
---------------------	-------------------------------	--------------------	-----------------------------

Мониторинг (6.11–12.11.2020.)

У Србији је одступање средње недељне температуре ваздуха, од нормале 1981–2010, било у интервалу од $-0,4^{\circ}\text{C}$ у Лозници до $+5,2^{\circ}\text{C}$ на Копаонику. Максимална дневна температура ваздуха од $18,7^{\circ}\text{C}$ забележена је 8. новембра у Сјеници. Најнижа минимална дневна температура ваздуха од $-4,8^{\circ}\text{C}$ је измерена 8. новембра у Сјеници. Највећа дневна количина падавина од 13,8 mm измерена је на Златибору 6. новембра, где је забележена и највећа седмична сума падавина од 15,8 mm.

Према стандардизованом падавинском индексу SPI-1¹, у деловима западне Србије преовлађује јака суша, у деловима централне Србије умерена суша, док су уосталим крајевима земље нормални услови влажности. Према стандардизованом падавинском индексу SPI-2², на већем делу територије Србије преовлађују нормални услови влажности.

Водостаји на Дунаву и Тиси су били у опадању, а на Сави, Великој Морави са притокама, банатским водотоцима, као и на малим и средњим сливовима водостаји су током периода били у стагнацији и мањем колебању. Током периода водостаји су се кретали у домену до ниских до средње високих вредности за новембар.

¹ Услови влажности у Србији, процењени на основу Стандардизованог падавинског индекса (SPI-1) одређеног за временски период од 30 дана (14.10 – 12.11.2020. године)

² Услови влажности у Србији, процењени на основу Стандардизованог падавинског индекса (SPI-2) одређеног за временски период од 60 дана (14.09 – 12.11.2020. године)

Изгледи времена и хидролошка прогноза

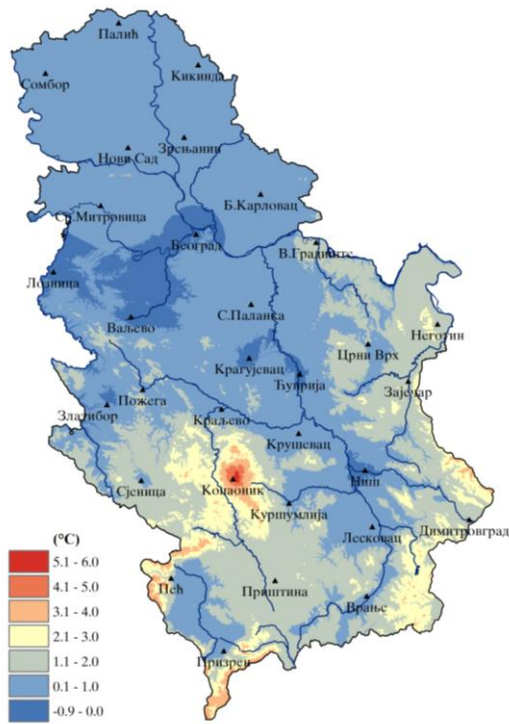
Србија	Прва недеља од 16.11 до 22.11.2020.	Друга недеља од 23.11 до 29.11.2020.	Месец од 16.11. до 13.12.2020.	Сезона НОВЕМБАР / ДЕЦЕМБАР/ЈАНУАР
Средња температура ваздуха	Средња недељна температура ваздуха у границама просека у већем делу Србије.	Средња недељна температура ваздуха око просека у већем делу Србије. Испод вишегодишњег просека са одступањем до -2°C у делу западне Србије са вероватноћом до 60% за доњи терцил.	Средња месечна температура ваздуха у границама просечних вредности у већем делу Србије.	Средња сезонска температура ваздуха изнад вишегодишњег просека.
Количина падавина	Суфицит падавина у Србији са вероватноћом око 80% да ће вредности бити у горњем терцилу.	Просечна количина падавина у већем делу Србије.	Месечна количина падавина у границама просека.	Дефицит сезонске количине падавина на западу, југозападу, у централној и делу јужне Србије.
Стандардизовани падавински индекс - SPI	Према прогнозираним вредностима SPI-1 ³ на целој територији Србије преовладаваће нормални услови влажности.	-	Према прогнозираним вредностима SPI-2 ⁴ на целој територији Србије преовладаваће нормални услови влажности.	-
Хидролошка прогноза	Водостаји на Дунаву, Тиси, Сави, Великој Морави са притокама, као и малим и средњим сливовима ће бити у стагнацији и мањем колебању.		Водостаји на свим рекама у Србији биће углавном у стагнацији и мањем колебању. Порасте водостаја се очекују током треће декаде новембра, почетком прве декаде децембра као и крајем периода.	-

³ Прогноза Стандардизованог падавинског индекса одређеног за временски период од 30 дана (SPI-1) на основу осмотрених и прогнозираних седмодневних падавина (24.10 – 22.11.2020. године) Европског центра за средњорочну прогнозу времена и РХМЗ

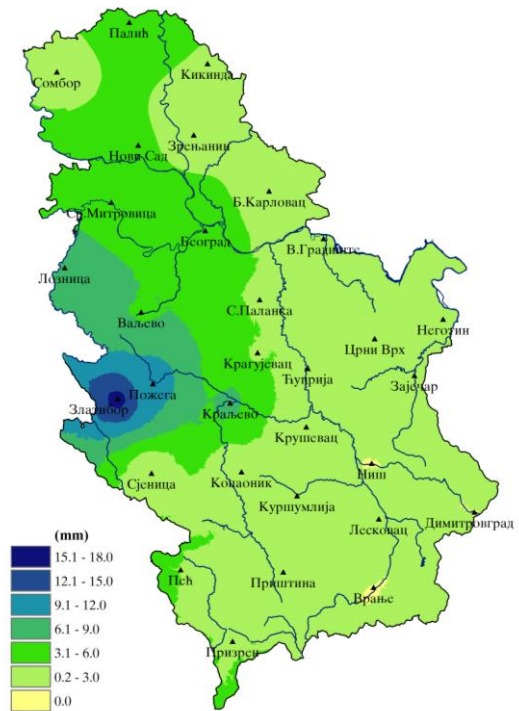
⁴ Прогноза Стандардизованог падавинског индекса одређеног за временски период од 60 дана (SPI-2) на основу осмотрених и прогнозираних месечних падавина (15.10 – 13.12.2020. године) Европског центра за средњорочну прогнозу времена и РХМЗ

Балкан	Прва недеља од 16.11 до 22.11.2020.	Друга недеља од 23.11 до 29.11.2020.	Месец од 16.11. до 13.12.2020.	Сезона НОВЕМБАР / ДЕЦЕМБАР/ЈАНУАР
Средња температура ваздуха	Средња недељна температура ваздуха у границама просека у већем делу Балкана.	Средња недељна температура ваздуха у границама просека у већем делу Балкана. Средња недељна температура ваздуха испод просечних вредности са одступањем до -2°C дуж обала средњег Јадрана. Вероватноћа до 60% да ће вредности бити у доњем терцилу.	Средња месечна температура ваздуха у границама просечних вредности у већем делу Балкана.	Средња сезонска температура ваздуха изнад вишегодишњег просека у већем делу Балкана. У појединим деловима јужног Балкана просечна температура.
Количина падавина	Суфицит недељне количине падавина у централном и јужном Балкану као и у области Егејског мора. Вероватноћа око 80% да ће вредности бити у горњем терцилу.	Просечна количина падавина у већем делу Балкана.	Месечна количина падавина у границама просека у већем делу Балкана. Суфицит на југу Грчке са вероватноћом око 70% да ће вредности бити у горњем терцилу.	Дефицит сезонске количине падавина у западном и већем делу јужног Балкана, као и у делу централног Балкана. Суфицит падавина у области Карпата и дуж обала јужног Јадарана.

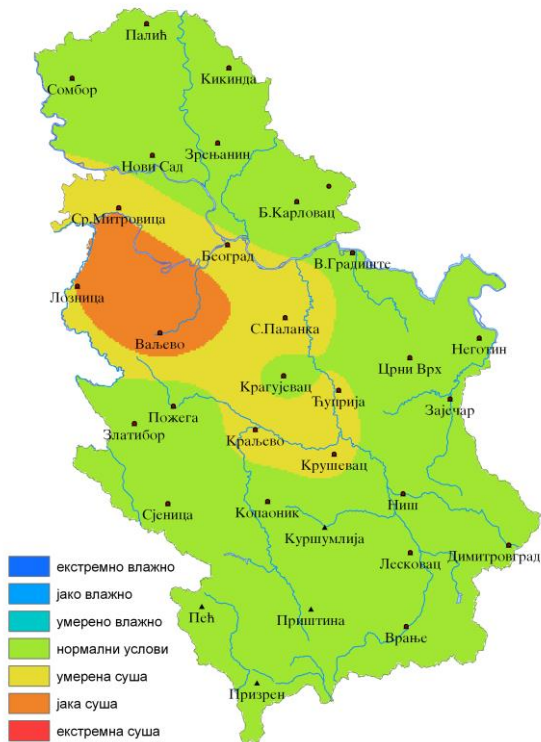
Додатак



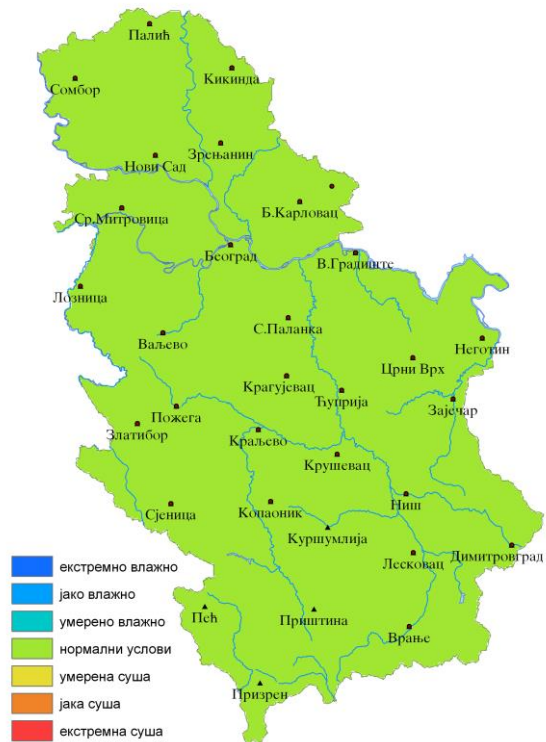
Слика 1. Одступање средње температуре ваздуха од нормале 1981–2010. године за период 6.11–12.11.2020. године



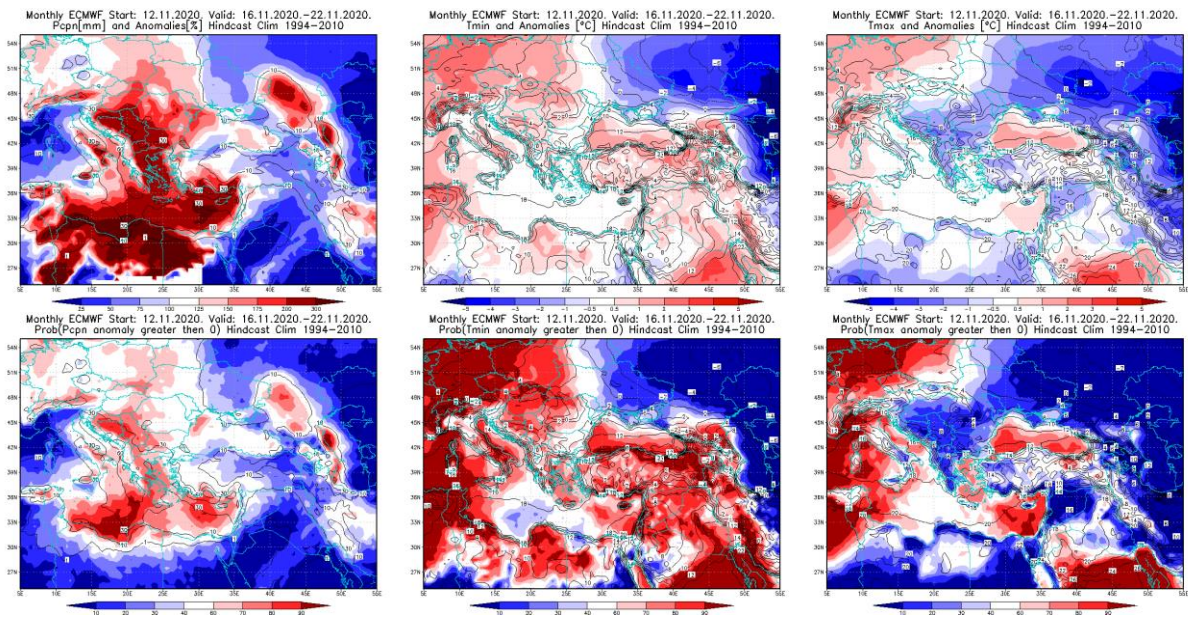
Слика 2. Количина падавина за период 6.11–12.11.2020. године



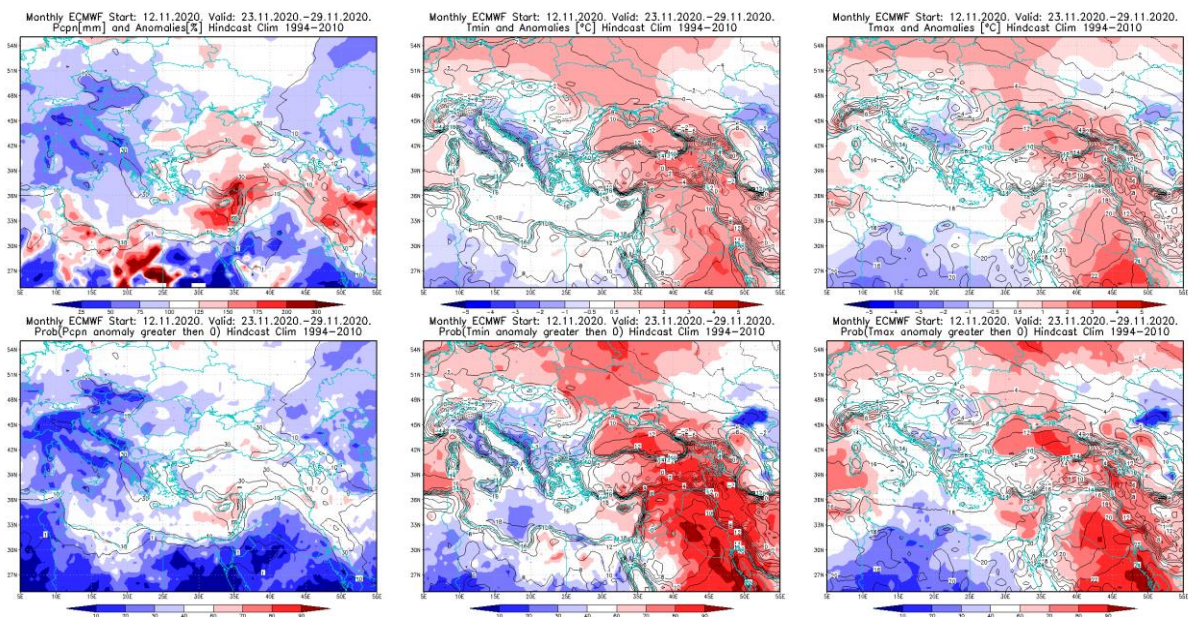
Слика 3. Услови влажности у Србији, процењени на основу Стандардизованог падавинског индекса (SPI-1) одређеног за временски период од 30 дана (14.10 – 12.11.2020. године)



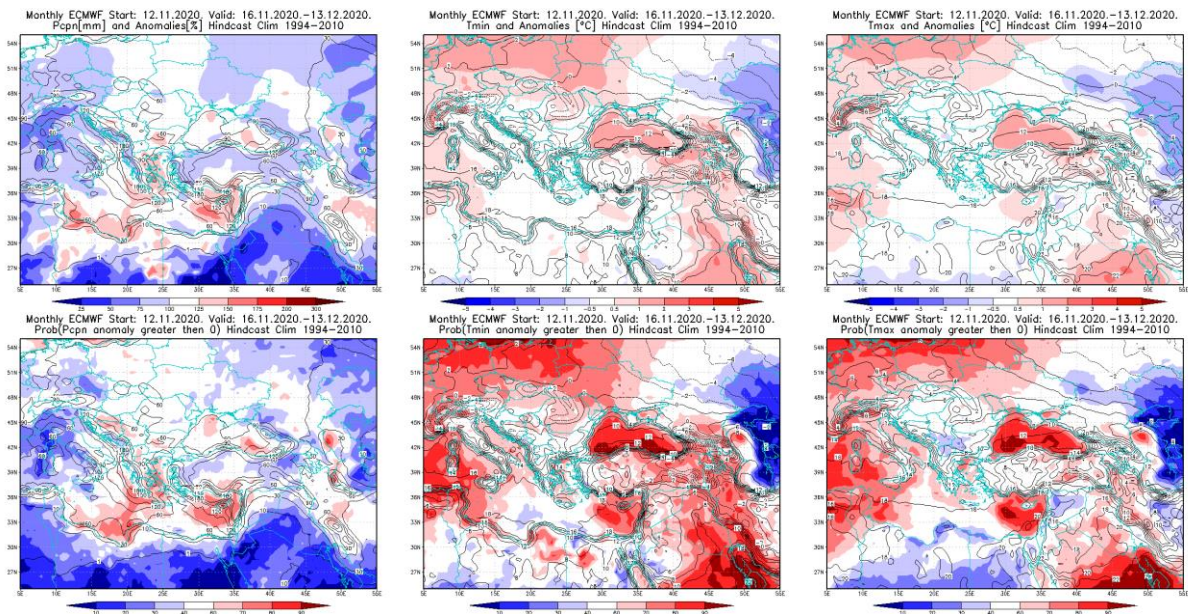
Слика 4. Прогноза Стандардизованог падавинског индекса одређеног за временски период од 60 дана (SPI-2) рађена на основу осматраних и прогнозираних месечних падавина (15.10 – 13.12.2020. године) ECMWF и PXM3



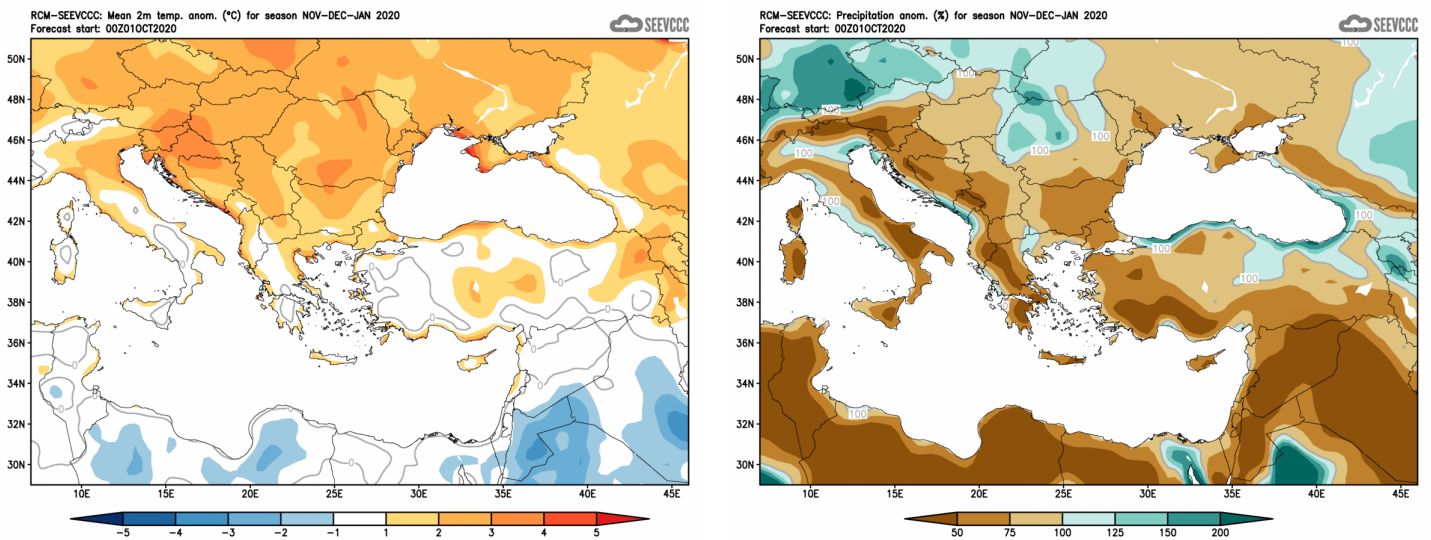
Слика 5. Прогноза одступања количине падавина, минималне и максималне температуре (први ред) и вероватноћа суфицита/дефицита падавина и позитивних одступања минималне и максималне температуре (други ред) за период од 16.11 до 22.11.2020.



Слика 6. Прогноза одступања количине падавина, минималне и максималне температуре (први ред) и вероватноћа суфицита/дефицита падавина и позитивних одступања минималне и максималне температуре (други ред) за период од 23.11 до 29.11.2020.



Слика 7. Прогноза одступања количине падавина, минималне и максималне температуре (први ред) и вероватноћа суфицита/дефицита падавина и позитивних одступања минималне и максималне температуре (други ред) за период од 16.11. до 13.12.2020.



Слика 8. Одступање сезонске средње температуре и количине падавина за сезону новембар, децембар и јануар (сезонска прогноза RCM – SEEVCCC)

Извори

- Републички хидрометеоролошки завод Србије (www.hidmet.gov.rs)
- South East European Virtual Climate Change Center (www.seevccc.rs)
- European Center for Medium – Range Weather Forecast (<http://www.ecmwf.int/>)
- Climate Prediction Center USA (<http://www.cpc.ncep.noaa.gov/>)
- Deutscher Wetterdienst (<http://www.dwd.de/>)

Унутрашње Организационе јединице: Одељење за мониторинг климе и климатске прогнозе
 Одсек за оперативну агрометеорологију и мониторинг суше
 Одсек за прогнозу вода и хидролошке најаве и упозорења
 E-mail: cws-seevccc@hidmet.gov.rs